

**PENJELASAN
ATAS
PERATURAN DAERAH KABUPATEN BUOL
NOMOR 5 TAHUN 2014**

TENTANG

BANGUNAN GEDUNG

1. UMUM

Bangunan gedung sebagai tempat manusia melakukan kegiatannya, mempunyai peranan yang sangat strategis dalam pembentukan watak, perwujudan produktivitas, dan jati diri manusia. Penyelenggaraan bangunan gedung perlu diatur dan dibina demi kelangsungan dan peningkatan kehidupan serta penghidupan masyarakat, serta untuk mewujudkan bangunan gedung yang andal, berjati diri, serta seimbang, serasi, dan selaras dengan lingkungannya.

Bangunan gedung merupakan salah satu wujud fisik dari pemanfaatan ruang yang karenanya setiap penyelenggaraan bangunan gedung harus berlandaskan pada pengaturan penataan ruang.

Untuk menjamin kepastian hukum dan ketertiban penyelenggaraan bangunan gedung, setiap bangunan gedung harus memenuhi persyaratan administratif dan teknis bangunan gedung.

Peraturan daerah ini berisi ketentuan yang mengatur berbagai aspek penyelenggaraan bangunan gedung meliputi aspek fungsi bangunan gedung, aspek persyaratan bangunan gedung, aspek hak dan kewajiban pemilik dan pengguna bangunan gedung dalam tahapan penyelenggaraan bangunan gedung, aspek peran masyarakat, aspek pembinaan oleh pemerintah, aspek sanksi, aspek ketentuan peralihan, dan ketentuan penutup.

Peraturan daerah ini bertujuan untuk mewujudkan penyelenggaraan bangunan gedung yang berlandaskan pada ketentuan di bidang penataan ruang, tertib secara administratif dan teknis, terwujudnya bangunan gedung yang fungsional, andal, yang menjamin keselamatan, kesehatan, kenyamanan, dan kemudahan bagi pengguna, serta serasi dan selaras dengan lingkungannya.

Pengaturan fungsi bangunan gedung dalam Peraturan Daerah ini dimaksudkan agar bangunan gedung yang didirikan dari awal telah ditetapkan fungsinya sehingga masyarakat yang akan mendirikan bangunan gedung dapat memenuhi persyaratan baik administratif maupun teknis bangunan gedungnya dengan efektif dan efisien, sehingga apabila bermaksud mengubah fungsi yang ditetapkan harus diikuti dengan perubahan persyaratan administratif dan persyaratan teknisnya. Di samping itu, agar pemenuhan persyaratan teknis setiap fungsi bangunan gedung lebih efektif dan efisien, fungsi bangunan gedung tersebut diklasifikasikan berdasarkan tingkat kompleksitas, tingkat permanensi,

tingkat risiko kebakaran, zonasi gempa, lokasi, ketinggian, dan/atau kepemilikan.

Pengaturan persyaratan administratif bangunan gedung dalam Peraturan Daerah ini dimaksudkan agar masyarakat mengetahui lebih rinci persyaratan administratif yang diperlukan untuk mendirikan bangunan gedung, baik dari segi kejelasan status tanahnya, kejelasan status kepemilikan bangunan gedungnya, maupun kepastian hukum bahwa bangunan gedung yang didirikan telah memperoleh persetujuan dari Pemerintah Kabupaten Buol dalam bentuk izin mendirikan bangunan gedung.

Kejelasan hak atas tanah adalah persyaratan mutlak dalam mendirikan bangunan gedung, meskipun dalam Peraturan Daerah ini dimungkinkan adanya bangunan gedung yang didirikan di atas tanah milik orang/pihak lain, dengan perjanjian. Dengan demikian kepemilikan bangunan gedung dapat berbeda dengan kepemilikan tanah, sehingga perlu adanya pengaturan yang jelas dengan tetap mengacu pada peraturan perundang-undangan tentang kepemilikan tanah.

Dengan diketahuinya persyaratan administratif bangunan gedung oleh masyarakat luas, khususnya yang akan mendirikan atau memanfaatkan bangunan gedung, akan memberikan kemudahan dan sekaligus tantangan dalam penyelenggaraan tata pemerintahan yang baik.

Pelayanan pemberian izin mendirikan bangunan gedung yang transparan, adil, tertib hukum, partisipatif, tanggap, akuntabilitas, efisien dan efektif, serta profesional, merupakan wujud pelayanan prima yang harus diberikan oleh Pemerintah Kabupaten Buol.

Peraturan Daerah ini mengatur lebih lanjut persyaratan teknis tata bangunan dan keandalan bangunan gedung, agar masyarakat di dalam mendirikan bangunan gedung mengetahui secara jelas persyaratan-persyaratan teknis yang harus dipenuhi sehingga bangunan gedungnya dapat menjamin keselamatan pengguna dan lingkungannya, dapat ditempati secara aman, sehat, nyaman, dan aksesibel, sehingga secara keseluruhan dapat memberikan jaminan terwujudnya bangunan gedung yang fungsional, layak huni, berjiwa, berprestasi, dan produktif, serta serasi dan selaras dengan lingkungannya.

Dengan dipenuhinya persyaratan teknis bangunan gedung sesuai fungsi dan klasifikasinya, maka diharapkan kegagalan konstruksi maupun kegagalan bangunan gedung dapat dihindari, sehingga pengguna bangunan dapat hidup lebih tenang dan sehat, rohaniyah dan jasmaniyah di dalam berkeluarga, bekerja, bermasyarakat dan bernegara.

Pengaturan bangunan gedung dilandasi oleh asas kemanfaatan, keselamatan, keseimbangan, dan keserasian bangunan gedung dan lingkungannya, berperikemanusiaan dan berkeadilan. Oleh karena itu, masyarakat diupayakan terlibat dan berperan aktif, positif, konstruktif dan bersinergi bukan hanya dalam rangka pembangunan dan pemanfaatan bangunan gedung untuk kepentingan mereka sendiri, tetapi juga dalam meningkatkan pemenuhan persyaratan bangunan gedung dan

tertib penyelenggaraan bangunan gedung pada umumnya.

Pengaturan peran masyarakat dimaksudkan untuk mendorong tercapainya tujuan penyelenggaraan bangunan gedung yang tertib, fungsional, andal, dapat menjamin keselamatan, kesehatan, kenyamanan, kemudahan bagi pengguna dan masyarakat di sekitarnya, serta serasi dan selaras dengan lingkungannya. Peran masyarakat yang diatur dalam Peraturan Daerah ini dapat dilakukan oleh perseorangan atau kelompok masyarakat melalui sarana yang disediakan atau melalui gugatan perwakilan.

Pengaturan penyelenggaraan pembinaan dimaksudkan sebagai arah pelaksanaan bagi Pemerintah Kabupaten Buol dalam melakukan pembinaan penyelenggaraan bangunan gedung dengan berlandaskan prinsip-prinsip tata pemerintahan yang baik. Pembinaan dilakukan untuk pemilik bangunan gedung, pengguna bangunan gedung, penyedia jasa konstruksi, maupun masyarakat yang berkepentingan dengan tujuan untuk mewujudkan tertib penyelenggaraan dan keandalan bangunan gedung yang memenuhi persyaratan administratif dan teknis, dengan penguatan kapasitas penyelenggara bangunan gedung.

Penyelenggaraan bangunan gedung oleh penyedia jasa konstruksi baik sebagai perencana, pelaksana, pengawas, manajemen konstruksi maupun jasa-jasa pengembangannya, penyedia jasa pengkaji teknis bangunan gedung, dan pelaksanaannya juga dilakukan berdasarkan peraturan perundang-undangan di bidang jasa konstruksi.

Penegakan hukum menjadi bagian yang penting dalam upaya melindungi kepentingan semua pihak agar memperoleh keadilan dalam hak dan kewajibannya dalam penyelenggaraan bangunan gedung. Penegakan dan penerapan sanksi administratif perlu dimasyarakatkan dan diterapkan secara bertahap agar tidak menimbulkan eksese di lapangan, dengan tetap mempertimbangkan keadilan dan ketentuan perundang-undangan lain. Pengenaan sanksi pidana dan tata cara pengenaan sanksi pidana sebagaimana dimaksud dalam Pasal 46 ayat (5) dan Pasal 47 ayat (3) Undang-

Undang Nomor 28 Tahun 2002 tentang Bangunan Gedung dilaksanakan sesuai dengan ketentuan Kitab Undang-Undang Hukum Acara Pidana.

Peraturan Daerah ini mengatur hal-hal yang bersifat pokok dan normatif mengenai penyelenggaraan bangunan gedung sedangkan ketentuan pelaksanaannya akan diatur lebih lanjut dengan Peraturan Bupati Buol dengan tetap mempertimbangkan peraturan perundang-undangan lainnya yang terkait dengan pelaksanaan peraturan daerah ini.

II. PASAL DEMI PASAL

Pasal 1

Cukup jelas

Pasal 2

Cukup jelas

Pasal 3

Cukup jelas

Pasal 4

Cukup jelas

Pasal 5

Ayat (1)

Cukup jelas

Ayat (2)

huruf a.

Bangunan gedung dengan fungsi hunian dapat berupa bangunan tunggal, bangunan jamak, bangunan campuran, dan bangunan sementara.

huruf b.

Bangunan gedung fungsi keagamaan dapat berupa bangunan masjid (termasuk mushalla, langgar, surau), gereja (termasuk kapel), pura, vihara, kelenteng, atau dengan sebutan lain.

huruf c.

Bangunan gedung fungsi usaha dapat berupa bangunan perkantoran, bangunan perdagangan, bangunan perindustrian, bangunan perhotelan, bangunan wisata dan rekreasi, bangunan terminal, bangunan tempat penyimpanan dan sejenisnya.

huruf d.

Bangunan gedung fungsi sosial dan budaya dapat berupa pelayanan pendidikan, bangunan pelayanan kesehatan, bangunan kebudayaan, bangunan laboratorium, bangunan pelayanan umum.

huruf e.

Cukup jelas

huruf f.

Cukup jelas

Pasal 6

Ayat (1)

huruf a.

Yang dimaksud dengan bangunan rumah tinggal tunggal adalah bangunan dalam suatu perpetakan/persil yang sisi-sisinya mempunyai jarak bebas dengan bangunan gedung dan batas perpetakan lainnya.

huruf b.

Yang dimaksud dengan bangunan rumah tinggal deret adalah bangunan dalam suatu perpetakan/ persil yang sisi-sisinya tidak mempunyai jarak bebas samping dan dinding-dindingnya digunakan bersama.

huruf c.

Yang dimaksud dengan bangunan rumah tinggal susun adalah bangunan dalam suatu perpetakan/ persil yang memiliki lebih dari satu lantai tersusun ke atas atau ke bawah tanah.

huruf d.

Yang dimaksud dengan bangunan rumah tinggal sementara adalah bangunan yang dibangun untuk hunian sementara waktu sambil menunggu selesainya bangunan hunian yang bersifat permanen, misalnya bangunan untuk penampungan pengungsian dalam hal terjadi bencana alam atau bencana sosial.

Ayat (2)

huruf a.

Cukup jelas

huruf b.

Cukup jelas

huruf c.

Cukup jelas

huruf d.

Cukup jelas

huruf e.

Cukup jelas

huruf f.

Cukup jelas

Ayat (3)

huruf a.

Cukup jelas

huruf b.

Cukup jelas

huruf c.

Cukup jelas

huruf d.

Cukup jelas

huruf e.

Cukup jelas

huruf f.

Cukup jelas

huruf g.

Cukup jelas

Ayat (4)

huruf a.

Cukup jelas

huruf b.

Cukup jelas

huruf c.

Cukup jelas

huruf d.

Cukup jelas
huruf e.

Cukup jelas

Ayat (5)

Bangunan dengan tingkat kerahasiaan tinggi antara lain bangunan militer dan istana kepresidenan, wisma negara, bangunan gedung fungsi pertahanan, dan gudang penyimpanan bahan berbahaya. Bangunan dengan tingkat risiko bahaya tinggi antara lain bangunan reaktor nuklir dan sejenisnya, gudang penyimpanan bahan berbahaya.

Ayat (6)

huruf a.

Cukup jelas

huruf b.

Cukup jelas

huruf c.

Cukup jelas

huruf d.

Yang dimaksud dengan bangunan gedung mal-apartemen-perkantoran-perhotelan antara bangunan gedung yang di dalamnya terdapat fungsi sebagai tempat perbelanjaan, tempat hunian tetap/apartemen, tempat perkantoran dan hotel.

Pasal 7

Ayat (1)

Cukup jelas

Ayat (2)

Cukup jelas

Ayat (3)

Perubahan fungsi bangunan gedung harus diikuti dengan pemenuhan persyaratan administratif dan persyaratan teknis bangunan gedung. Perubahan fungsi (misalnya dari fungsi hunian menjadi fungsi usaha) harus dilakukan melalui proses izin mendirikan bangunan gedung baru.

Pasal 8

Ayat (1)

Cukup jelas

Ayat (2)

huruf a.

Cukup jelas

huruf b.

Cukup jelas

huruf c.

Cukup jelas

huruf d.

Cukup jelas

huruf e.

Cukup jelas

huruf f.

- 1) Yang dimaksud dengan bangunan gedung bertingkat rendah adalah bangunan yang mempunyai ketinggian sampai dengan 2 lantai.
- 2) Yang dimaksud dengan bangunan gedung bertingkat sedang adalah bangunan yang mempunyai ketinggian 3 sampai 5 lantai

huruf g.

Kepemilikan atas bangunan gedung dibuktikan antara lain dengan IMB atau surat keterangan kepemilikan bangunan pada bangunan rumah susun.

Pasal 9

Ayat (1)

Cukup jelas

Ayat (2)

Cukup jelas

Ayat (3)

Cukup jelas

Ayat (4)

Cukup jelas

Ayat (5)

Cukup jelas

Ayat (6)

Cukup jelas

Ayat (7)

Perubahan fungsi atau klasifikasi bangunan gedung harus dilakukan melalui proses perizinan baru karena perubahan tersebut akan mempengaruhi data kepemilikan bangunan gedung bersangkutan.

Pasal 10

Cukup jelas

Pasal 11

Ayat (1)

Cukup jelas

Ayat (2)

huruf a.

Cukup jelas

huruf b.

Cukup jelas

huruf c.

Cukup jelas

Ayat (3)

huruf a.

Butir 5 Dalam hal kawasan yang belum memiliki RTBL maka persyaratan tersebut tidak perlu diikuti.

huruf b.

Cukup jelas

Pasal 12

Ayat (1)

Cukup jelas

Ayat (2)

Dokumen sertifikat hak atas tanah dapat berbentuk sertifikat Hak Milik (HM), sertifikat Hak Guna Bangunan (HGB), sertifikat Hak Guna Usaha (HGU), sertifikat Hak Pengelolaan (HPL), sertifikat Hak Pakai (HP), atau dokumen perolehan tanah lainnya seperti akta jual beli, kuitansi jual beli dan/atau bukti penguasaan tanah lainnya seperti izin pemanfaatan dari pemegang hak atas tanah, surat keterangan tanah dari lurah/kepala desa yang disahkan oleh camat.

Ayat (3)

Cukup jelas

Ayat (4)

Yang dimaksud dengan persetujuan adalah rekomendasi teknis.

Pasal 13

Ayat (1)

Bukti kepemilikan bangunan gedung dapat berupa bukti kepemilikan bangunan gedung atau dokumen bentuk lain sebagai bukti awal kepemilikan.

Ayat (2)

Cukup jelas

Ayat (3)

Cukup jelas

Ayat (4)

Cukup jelas

Ayat (5)

Yang dimaksud dengan persetujuan pemegang hak atas tanah adalah persetujuan tertulis yang dapat dijadikan sebagai alat bukti telah terjadi kesepakatan alih kepemilikan bangunan gedung.

Ayat (6)

Cukup jelas

Ayat (7)

Cukup jelas

Pasal 14

Ayat (1)

huruf a.

Cukup jelas

huruf b.

Cukup jelas

huruf c.

Cukup jelas

Ayat (2)

Cukup jelas

Ayat (3)

Cukup jelas

Ayat (4)

huruf a.

Cukup jelas

huruf b.

Cukup jelas

huruf c.

Cukup jelas

Ayat (5)

huruf a.

Cukup jelas

huruf b.

Cukup jelas

huruf c.

Cukup jelas

huruf d.

Cukup jelas

Ayat (6)

huruf a.

Cukup jelas

huruf b.

Cukup jelas

Ayat (7)

Cukup jelas

Ayat (8)

Cukup jelas

Pasal 15

Ayat (1)

Yang dimaksud dengan persetujuan adalah rekomendasi teknis.

Ayat (2)

Cukup jelas

Ayat (3)

Cukup jelas

Pasal 16

Ayat (1)

Cukup jelas

Ayat (2)

Yang dimaksud dengan instansi teknis pembina yang menyelenggarakan urusan pemerintahan di bidang bangunan gedung antara lain Dinas Pekerjaan Umum/ Dinas Tata Ruang/Dinas Permukiman dan Prasarana Wilayah/Dinas Tata Ruang dan Permukiman/Dinas Cipta Karya atau dengan sebutan lain.

Ayat (3)

Cukup jelas

Ayat (4)

huruf a.

Cukup jelas

huruf b.

Cukup jelas

huruf c.

Cukup jelas

huruf d.

Cukup jelas

Ayat (5)

Cukup jelas

Pasal 17

Cukup jelas

Pasal 18

Cukup jelas

Pasal 19

Cukup jelas

Pasal 20

Ayat (1)

Yang dimaksud dengan ketentuan tentang rencana tata ruang dan ketentuan tentang tata bangunan dan lingkungan antara lain di dalam Peraturan Daerah nomor 14 tahun 2012 tentang RTRW Kabupaten Buol. (RDTR) Kabupaten Buol (Peraturan Daerah tentang Peraturan Zonasi Kabupaten Buol, Peraturan Bupati nomor tentang Rencana Tata Bangunan dan Lingkungan (RTBL) untuk kawasan tertentu yang telah memiliki RTBL.

Ayat (2)

Cukup jelas

Ayat (3)

Cukup jelas

Ayat (4)

huruf a.

Cukup jelas

huruf b.

Cukup jelas

huruf c.

Cukup jelas

huruf d.

Cukup jelas

huruf e.

Cukup jelas

huruf f.

Cukup jelas

Ayat (5)

Cukup jelas

Pasal 21

Ayat (1)

huruf a.

Cukup jelas

huruf b.

Cukup jelas

huruf c.

Cukup jelas

huruf d.

Cukup jelas

huruf e.

Cukup jelas

huruf f.

Cukup jelas

Ayat (2)

Cukup jelas

Ayat (3)

Cukup jelas

Ayat (4)

huruf a.

Cukup jelas

huruf b.

Cukup jelas

huruf c.

Cukup jelas

huruf d.

Cukup jelas

huruf e.

Cukup jelas

huruf f.

Cukup jelas

huruf g.

Cukup jelas

huruf h.

Cukup jelas

huruf i.

Cukup jelas

huruf j.

Cukup jelas

huruf k.

Cukup jelas

huruf l.

Cukup jelas

Ayat (5)

Cukup jelas

Ayat (6)

Cukup jelas

Pasal 22

Ayat (1)

Cukup jelas

Ayat (2)

Cukup jelas

Ayat (3)

Yang dimaksud dengan ketentuan peraturan perundang-undangan yang terkait yaitu antara lain di dalam Peraturan Daerah nomor 14 tahun 2012 tentang RTRW Kabupaten Buol, Peraturan Daerah nomor tahun 2014 tentang Rencana Detail Tata Ruang (RDTR) Kota Buol atau Peraturan Bupati Buol tentang Rencana Tata Bangunan dan Lingkungan (RTBL) untuk kawasan tertentu yang telah memiliki RTBL

Pasal 23

Ayat (1)

Cukup jelas

Ayat (2)

Yang dimaksud dengan peraturan perundang-undangan yang terkait antara lain berkenaan dengan penetapan amplop/selubung bangunan sebagaimana diatur dalam Peraturan Zonasi kawasan untuk permukiman.

Pasal 24

Ayat (1)

Cukup jelas

Ayat (2)

Yang dimaksud dengan ketentuan peraturan perundang-undangan yang terkait antara lain berkenaan dengan penetapan besaran persentase ruang terbuka hijau sebagaimana diatur dalam Peraturan Zonasi kawasan untuk permukiman.

Pasal 25

Ayat (1)

Cukup jelas

Ayat (2)

Cukup jelas

Ayat (3)

Yang dimaksud dengan instansi yang berwenang adalah instansi yang membidangi perhubungan udara.

Ayat (4)

Cukup jelas

Pasal 26

Ayat (1)

Cukup jelas

Ayat (2)

Cukup jelas

Ayat (3)

Cukup jelas

Ayat (4)

Cukup jelas

Ayat (5)

Cukup jelas

Ayat (6)

Yang dimaksud dengan peraturan perundang-undangan yang lebih tinggi antara lain Undang-undang, Peraturan Pemerintah, Peraturan Menteri yang diperintahkan oleh Undang-undang atau Peraturan Pemerintah.

Pasal 27

Ayat (1)

Cukup jelas

Ayat (2)

Cukup jelas

Ayat (3)

Huruf a

Penetapan garis sempadan bangunan diukur dari as jalan apabila kondisi riil jalan dilapangan belum sesuai dengan ketentuan dalam rencana tata ruang kota

Huruf b

Penetapan garis sempadan bangunan diukur dari tepi jalan apabila kondisi jalan dilapangan telah dan atau melebihi ketentuan dalam rencana tata ruang kota

Ayat (4)

Cukup jelas

Ayat (5)

Cukup jelas

Ayat (6)

huruf a.

Cukup jelas

huruf b.

Cukup jelas

huruf c.

Cukup jelas

Ayat (7)

huruf a.

Cukup jelas

huruf b.

Cukup jelas

huruf c.

Cukup jelas

huruf d.

Cukup jelas

huruf e.

Cukup jelas

huruf f.

Cukup jelas

huruf g.

Cukup jelas

Ayat (8)

huruf a.

Cukup jelas

huruf b.

Cukup jelas

huruf c.

jarak bebas samping dan belakang untuk bangunan gudang dan industri ditetapkan berdasarkan rencana sistim jaringan pembuangan limbah

Ayat (9)

huruf a.

Cukup jelas

huruf b.

Cukup jelas

huruf c.

Cukup jelas

huruf d.

Cukup jelas

huruf e.

Cukup jelas

huruf f.

Cukup jelas

huruf g.

untuk kegiatan-kegiatan tertentu seperti perlombaan atau kegiatan lainnya

Huruf h

kawasan pertokoan, perumahan dan lingkungan hunian lainnya

Pasal 28

Cukup jelas

Pasal 29

Ayat (1)

Cukup jelas

Ayat (2)

Cukup jelas


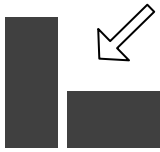

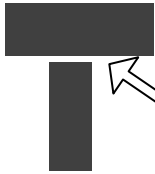



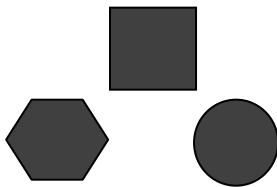
Ayat (3)

Cukup jelas

Pasal 30

Ayat (1)

Gambar bentuk denah bangunan gedung

Kurang Baik	Sebaiknya
	pemisahan struktur 
	pemisahan struktur 
	pemisahan struktur 
	

Ayat (2)

Cukup jelas

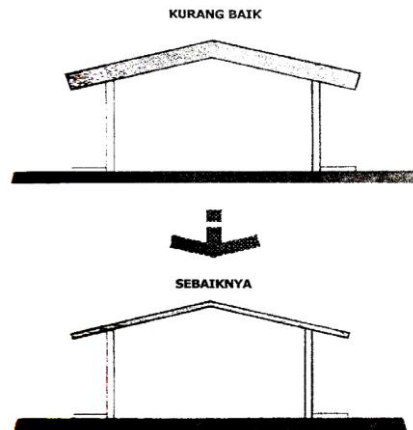
Ayat (3)

Cukup jelas

Ayat (4)

Desain konstruksi atap bangunan di kawasan rawan bencana letusan gunung berapi harus dapat mencegah abu letusan gunung berapi tertahan di atas atap bangunan yang dapat membahayakan keamanan struktur bangunan gedung.

Gambar desain atap dan dinding yang baik dan kurang baik



Ayat (5)

Cukup jelas

Ayat (6)

Cukup jelas

Ayat (7)

Cukup jelas

Ayat (8)

Cukup jelas

Ayat (9)

Cukup jelas

Ayat (10)

Harus menyediakan jalur sirkulasi / akses yang dapat dilalui dengan mudah bagi penyandang cacat dan lansia

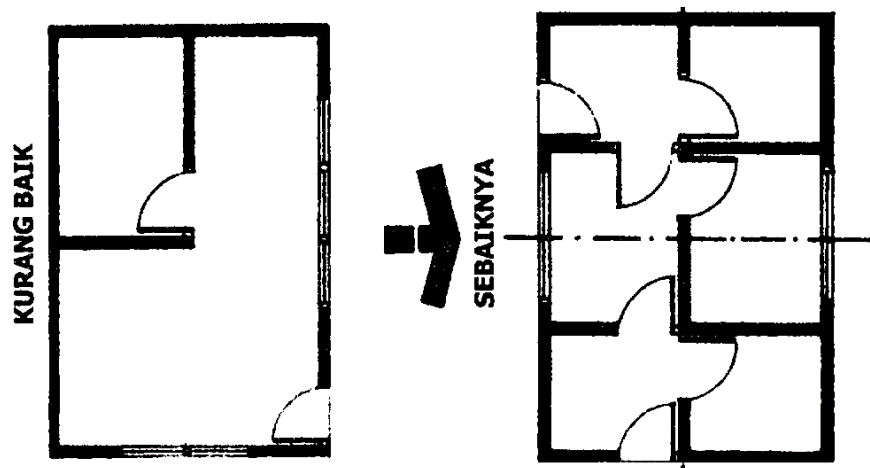
Pasal 31

Ayat (1)

Cukup jelas

Ayat (2)

Gambar desain bangunan gedung yang menggunakan pencahayaan dan penghawaan alami



Ayat (3)

Cukup jelas

Ayat (4)

Cukup jelas

Ayat (5)

Cukup jelas

Ayat (6)

Cukup jelas

Ayat (7)

Cukup jelas

Ayat (8)

Cukup jelas

Ayat (9)

Cukup jelas

Ayat (10)

Cukup jelas

Ayat (11)

Cukup jelas

Ayat (12)

Cukup jelas

Ayat (13)

Cukup jelas

Ayat (14)

Cukup jelas

Ayat (15)

huruf a.

Cukup jelas

huruf b.

Cukup jelas

huruf c.

Cukup jelas

Pasal 32

Ayat (1)

Keseimbangan, keserasian dan keselarasan bangunan gedung dengan lingkungannya merupakan salah satu pertimbangan penyelenggaraan bangunan gedung terhadap lingkungan sekitarnya ditinjau dari susut sosial, budaya dan ekosistem.

Ayat (2)

huruf a.

Cukup jelas

huruf b.

Cukup jelas

huruf c.

Cukup jelas

huruf d.

Cukup jelas

huruf e.

Cukup jelas

huruf f.

Cukup jelas

huruf g.

Cukup jelas

huruf h.

Cukup jelas

huruf i.

Cukup jelas

Pasal 33

Ayat (1)

Cukup jelas

Ayat (2)

Cukup jelas

Ayat (3)

Cukup jelas

Ayat (4)

Cukup jelas

Ayat (5)

Cukup jelas

Pasal 34

Ayat (1)

Cukup jelas

Ayat (2)

Cukup jelas

Pasal 35

Ayat (1)

Cukup jelas

Ayat (2)

Cukup jelas

Pasal 36

Ayat (1)

Cukup jelas

Ayat (2)

Cukup jelas

Pasal 37

Cukup jelas

Pasal 38

Ayat (1)

Cukup jelas

Ayat (2)

Cukup jelas

Ayat (3) :

Sistim sirkulasi yang direncanakan :

- Harus memungkinkan adanya ruang gerak vertikal (clearance) dan lebar jalan yang sesuai untuk pencapaian darurat oleh kendaraan pemadam kebakaran, dan kendaraan pelayanan lainnya.
- Perlu diberi perlengkapan seperti tanda penunjuk jalan, rambu-rambu, papan informasi sirkulasi, elemen pengarah sirkulasi (dapat berupa elemen perkerasan maupun tanaman), guna mendukung sistem sirkulasi yang jelas dan efisien serta memperhatikan unsur estetika.

Pasal 39

Ayat (1)

Cukup jelas

Ayat (2)

Cukup jelas

Pasal 40

Ayat (1)

Cukup jelas

Ayat (2) :

pencahayaan yang dihasilkan :

- Harus memenuhi keserasian dengan pencahayaan dari dalam bangunan dan pencahayaan dari jalan umum.
- Dapat menghindari penerangan ruang luar yang berlebihan, silau, visual yang tidak menarik, dan telah memperhatikan aspek operasi dan pemeliharaan.

Pasal 41

Ayat (1)

Cukup jelas

Ayat (2)

Cukup jelas

Ayat (3)

Yang dimaksud dengan instansi yang berwenang adalah instansi yang menyelenggarakan urusan pemerintahan di bidang perlindungan dan pengelolaan lingkungan hidup.

Pasal 42

Ayat (1)

Cukup jelas

Ayat (2)

Cukup jelas

Ayat (3)

Cukup jelas

Ayat (4)

Cukup jelas

Ayat (5)

Cukup jelas

Ayat (6)

Cukup jelas

Ayat (7)

Cukup jelas

Ayat (8)

Cukup jelas

Ayat (9)

Cukup jelas

Ayat (10)

Cukup jelas

Pasal 43

Cukup jelas

Pasal 44

Cukup jelas

Pasal 45

Ayat (1)

Cukup jelas

Ayat (2)

huruf a.

Cukup jelas

huruf b.

Cukup jelas

huruf c.

Cukup jelas

huruf d.

Cukup jelas

huruf e.

Cukup jelas

huruf f.

Cukup jelas

Ayat (3)

Cukup jelas

Ayat (4)

huruf a.

Cukup jelas

huruf b.

Cukup jelas

huruf c.

Cukup jelas

huruf d.

Cukup jelas

huruf e.

Cukup jelas

Ayat (5)

Cukup jelas

Ayat (6)

Cukup jelas

Ayat (7)

Cukup jelas

Ayat (8)

Cukup jelas

Ayat (9)

Cukup jelas

Ayat (10)

Cukup jelas

Pasal 46

Ayat (1)

Cukup jelas

Ayat (2)

Cukup jelas

Ayat (3)

Cukup jelas

Ayat (4)

Cukup jelas

Ayat (5)

Cukup jelas

Ayat (6)

Cukup jelas

Ayat (7)

Cukup jelas

Ayat (8)

Yang dimaksud dengan fungsi, klasifikasi, luas, jumlah lantai dan/atau jumlah penghuni tertentu harus mempunyai unit manajemen proteksi kebakaran bangunan gedung adalah:

- bangunan umum termasuk apartemen, yang berpenghuni minimal 500 orang, atau yang memiliki luas minimal 5.000 m², atau mempunyai ketinggian bangunan gedung lebih dari 8 lantai;
- khusus bangunan rumah sakit yang memiliki lebih dari 40 tempat tidur rawat inap, terutama dalam mengidentifikasi dan mengimplementasikan secara proaktif proses penyelamatan jiwa manusia;
- khusus bangunan industri yang menggunakan, menyimpan, atau memroses bahan berbahaya dan beracun atau bahan cair dan gas mudah terbakar, atau yang memiliki luas bangunan minimal 5.000 m², atau beban hunian minimal 2500 orang, atau dengan luas areal/site minimal 5.000 m².

Pasal 47

Ayat (1)

Cukup jelas

Ayat (2)

Cukup jelas

Ayat (3)

Cukup jelas

Pasal 48

Cukup jelas

Pasal 49

Ayat (1)

Cukup jelas

Ayat (2)

Cukup jelas

Ayat (3)

Cukup jelas

Pasal 50

Ayat (1)

Cukup jelas

Ayat (2)

Cukup jelas

Ayat (3)

huruf a.

Cukup jelas

huruf b.

Cukup jelas

huruf c.

Cukup jelas

Ayat (4)

Cukup jelas

Pasal 51

Ayat (1)

Cukup jelas

Ayat (2)

Cukup jelas

Ayat (3)

huruf a.

Cukup jelas

huruf b.

Cukup jelas

huruf c.

Cukup jelas

Pasal 52

Ayat (1)

Cukup jelas

Ayat (2)

Cukup jelas

Ayat (3)

Cukup jelas

Pasal 53

Ayat (1)

Cukup jelas

Ayat (2)

Cukup jelas

Ayat (3)

Cukup jelas

Pasal 54

Ayat (1)

Cukup jelas

Ayat (2)

Cukup jelas

Ayat (3)

Cukup jelas

Ayat (4)

Cukup jelas

Pasal 55

Ayat (1)

Cukup jelas

Ayat (2)

Cukup jelas

Ayat (3)

Cukup jelas

Ayat (4)

Cukup jelas

Ayat (5)

Cukup jelas

Ayat (6)

Cukup jelas

Pasal 56

Ayat (1)

Cukup jelas

Ayat (2)

huruf a.

Cukup jelas

huruf b.

Cukup jelas

huruf c.

Cukup jelas

huruf d.

Cukup jelas

huruf e.

Cukup jelas

Pasal 57

Cukup jelas

Pasal 58

Ayat (1)

Cukup jelas

Ayat (2)

Cukup jelas

Pasal 59

Ayat (1)

Cukup jelas

Ayat (2)

Cukup jelas

Pasal 60

Ayat (1)

Cukup jelas

Ayat (2)

Cukup jelas

Ayat (3)

huruf a.

Cukup jelas

huruf b.

Cukup jelas

Ayat (4)

huruf a.

Cukup jelas

huruf b.

Cukup jelas

huruf c.

Cukup jelas

Ayat (5)

Cukup jelas

Ayat (6)

Cukup jelas

Pasal 61

Ayat (1)

Cukup jelas

Ayat (2)

Cukup jelas

Ayat (3)

Cukup jelas

Ayat (4)

Cukup jelas

Pasal 62

Cukup jelas

Pasal 63

Ayat (1)

Cukup jelas

Ayat (2)

Cukup jelas

Ayat (3)

Yang dimaksud dengan manusia berkebutuhan khusus antara lain adalah manusia lanjut usia, penderita cacat fisik tetap, wanita hamil, anak-anak, penderita cacat fisik sementara, dan sebagainya.

Ayat (4)

Cukup jelas

Ayat (5)

Cukup jelas

Ayat (6)

Cukup jelas

Pasal 64

Ayat (1)

Cukup jelas

Ayat (2)

Cukup jelas

Ayat (3)

Cukup jelas

Ayat (4)

Cukup jelas

Ayat (5)

Cukup jelas

Pasal 65

Ayat (1)

huruf a.

Cukup jelas

huruf b.

Cukup jelas

huruf c.

Cukup jelas

huruf d.

Cukup jelas

Ayat (2)

huruf a.

Cukup jelas

huruf b.

Cukup jelas

huruf c.

Cukup jelas

huruf d.

Cukup jelas

huruf e.

Cukup jelas

Ayat (3)

huruf a.

Cukup jelas

huruf b.

Cukup jelas

huruf c.

Cukup jelas

huruf d.

Cukup jelas

huruf e.

Cukup jelas

Ayat (4)

huruf a.

Cukup jelas

huruf b.

Cukup jelas

huruf c.

Cukup jelas

huruf d.

Cukup jelas

huruf e.

Cukup jelas

Pasal 66

Ayat (1)

Cukup jelas

Ayat (2)

Cukup jelas

Pasal 67

Kearifan lokal dan sistem nilai merupakan sikap budaya masyarakat hukum adat Buol di dalam penyelenggaraan bangunan gedung rumah adat.

Pasal 68

Ayat (1)

Cukup jelas

Ayat (2)

Cukup jelas

Pasal 69

Ayat (1)

Cukup jelas

Ayat (2)

Cukup jelas

Ayat (3)

Cukup jelas

Pasal 70

Ayat (1)

Cukup jelas

Ayat (2)

Cukup jelas

Ayat (3)

Cukup jelas

Ayat (4)

Cukup jelas

Pasal 71

Ayat (1)

Cukup jelas

Ayat (2)

Cukup jelas

Ayat (3)

Cukup jelas

Pasal 72

Ayat (1)

Cukup jelas

Ayat (2)

Cukup jelas

Ayat (3)

Cukup jelas

Ayat (4)

Cukup jelas

Pasal 73

Ayat (1)

Cukup jelas

Ayat (2)

Cukup jelas

Ayat (3)

Yang dimaksud dengan bencana geologi adalah bencana yang diakibatkan oleh aktivitas geologi antara lain gempa tektonik, gempa vulkanik, tanah longsor, gelombang tsunami. Besaran jarak larangan hunian, dilakukan berdasarkan faktor keamanan dan keselamatan manusia berdasarkan ketentuan yang ditetapkan oleh instansi yang menyelenggarakan urusan pemerintahan di bidang geologi dan mitigasi bencana.

Pasal 74

Ayat (1)

Cukup jelas

Ayat (2)

Cukup jelas

Ayat (3)

Cukup jelas

Ayat (4)

Cukup jelas

Ayat (5)

Cukup jelas

Ayat (6)

Cukup jelas

Ayat (7)

Cukup jelas

Pasal 75

Yang dimaksud dengan swakelola adalah kegiatan bangunan gedung yang direncanakan dan diselenggarakan sendiri oleh pemilik bangunan gedung (perorangan).

Pasal 76

Ayat (1)

Cukup jelas

Ayat (2)

Cukup jelas

Ayat (3)

Cukup jelas

Pasal 77

Ayat (1)

Cukup jelas

Ayat (2)

Cukup jelas

Ayat (3)

Cukup jelas

Ayat (4)

Cukup jelas

Ayat (5)

Cukup jelas

Pasal 78

Ayat (1)

huruf a.

Cukup jelas

huruf b.

Cukup jelas

huruf c.

Cukup jelas

huruf d.

Cukup jelas

huruf e.

Cukup jelas

Ayat (2)

Cukup jelas

Ayat (3)

huruf a.

Cukup jelas

huruf b.

Cukup jelas

huruf c.

Cukup jelas

Ayat (4)

Yang dimaksud dengan pejabat yang berwenang adalah pejabat yang menjalankan urusan pemerintahan di bidang bangunan gedung.

Ayat (5)

Cukup jelas

Ayat (6)

Cukup jelas

Pasal 79

huruf a.

Cukup jelas

huruf b.

Cukup jelas

huruf c.

Cukup jelas

huruf d.

Cukup jelas

Pasal 80

Ayat (1)

huruf a.

Cukup jelas

huruf b.

Cukup jelas

huruf c.

Cukup jelas

Ayat (2)

Cukup jelas

Pasal 81

Ayat (1)

huruf a.

Cukup jelas

huruf b.

Cukup jelas

huruf c.

Cukup jelas

Ayat (2)

huruf a.

Yang dimaksud dengan retribusi pembinaan penyelenggaraan

bangunan gedung adalah dana yang dipungut oleh Pemerintah Kabupaten Buol atas pelayanan yang diberikan dalam rangka pembinaan melalui IMB untuk biaya pengendalian penyelenggaraan bangunan gedung yang meliputi pengecekan, pengukuran lokasi, pemetaan, pemeriksaan dan penatausahaan proses penerbitan IMB.

huruf b.

Yang dimaksud dengan retribusi administrasi bangunan gedung adalah dana yang dipungut oleh Pemerintah Kabupaten Buol atas pelayanan yang diberikan untuk biaya proses administrasi yang meliputi pemecahan dokumen IMB, pembuatan duplikat, pemutahiran data atas permohonan pemilik bangunan gedung dan/atau perubahan non teknis lainnya.

huruf c.

Retribusi penyediaan formulir permohonan IMB termasuk biaya pendaftaran bangunan gedung.

Ayat (3)

huruf a.

Cukup jelas

huruf b.

Cukup jelas

huruf c.

Cukup jelas

Ayat (4)

Cukup jelas

Pasal 82

Ayat (1)

huruf a.

Cukup jelas

huruf b.

Cukup jelas

huruf c.

Cukup jelas

Ayat (2)

huruf a.

Cukup jelas

huruf b.

Cukup jelas

huruf c.

Cukup jelas

Pasal 83

Ayat (1)

huruf a.

Cukup jelas

huruf b.

Cukup jelas

Ayat (2)

Cukup jelas

Ayat (3)

Cukup jelas

Ayat (4)

huruf a.

Cukup jelas

huruf b.

Cukup jelas

huruf c.

Cukup jelas

huruf d.

Cukup jelas

huruf e.

Cukup jelas

Ayat (5)

huruf a.

Cukup jelas

huruf b.

Cukup jelas

huruf c.

Cukup jelas

huruf d.

Cukup jelas

huruf e.

Cukup jelas

huruf f.

Cukup jelas

huruf g.

Cukup jelas

huruf h.

Cukup jelas

huruf i.

Cukup jelas

huruf j.

Cukup jelas

Pasal 84

Cukup jelas

Pasal 85

Ayat (1)

Cukup jelas

Ayat (2)

huruf a.

Surat bukti tentang status hak atas tanah antara lain dapat terdiri atas:

- sertifikat tanah, surat keputusan pemberian hak penggunaan atas tanah, surat kavling, fatwa tanah dan rekomendasi dari kantor Badan Pertanahan Nasional, surat girik/petuk/ akta jual beli, surat kohir verponding Indonesia.
- surat perjanjian pemanfaatan/penggunaan tanah.
- data kondisi/data teknis tanah yang memuat informasi mengenai gambar/peta lokasi, batas-batas tanah, luas tanah, data bangunan.

huruf b.

Surat bukti tentang status kepemilikan bangunan gedung berupa dokumen keterangan dari pemilik yang memuat informasi mengenai identitas pemilik, keterangan mengenai data bangunan gedung dan keterangan mengenai perolehan bangunan gedung.

huruf c.

Dokumen/surat terkait dapat berupa SIPPT untuk pembangunan di atas tanah dengan luas tertentu, dokumen AMDAL/UPL/UKL, rekomendasi teknis terkit bangunan gedung di atas/di bawah sarana/prasarana umum.

Ayat (3)

huruf a.

Cukup jelas

huruf b.

Cukup jelas

Ayat (4)

huruf a.

Cukup jelas

huruf b.

Cukup jelas

huruf c.

Cukup jelas

huruf d.

Cukup jelas

huruf e.

Cukup jelas

Ayat (5)

huruf a.

angka 1)

Gambar pra rencana bangunan gedung, terdiri atas ;

- Gambar site plan/ situasi, denah, tampak dan gambar potongan;

angka 2)

Gambar pra rencana bangunan gedung, terdiri atas ;

- Gambar site plan/ situasi, denah, tampak dan gambar potongan;
- Spesifikasi teknis(detail) bangunan gedung;
- Rancangan arsitektur bangunan gedung;
- Rancangan struktur;
- Rancangan utilitas secara sederhana.

angka 3)

Gambar pra rencana bangunan gedung, terdiri atas ;

- Gambar site plan/ situasi, denah, tampak dan gambar potongan;
- Spesifikasi teknis(detail) bangunan gedung;
- Rancangan arsitektur bangunan gedung;
- Gambar rancangan struktur;
- Gambar rancangan utilitas;
- Perhitungan struktur untuk bangunan 2 lantai atau lebih dan/atau dengan bentang lebih dari 6 meter;
- Perhitungan kebutuhan utilitas.

huruf b.

Rencana teknik terdiri atas:

- Gambar rencana arsitektur terdiri atas gambar site plan/situasi, denah, tampak dan gambar potongan dan spesifikasi umum finishing bangunan gedung;
- Gambar rancangan struktur;
- Gambar rancangan utilitas;
- Spesifikasi umum(detail) bangunan gedung,
- Perhitungan struktur untuk bangunan 2 lantai atau lebih dan/atau dengan bentang lebih dari 6 meter;
- Perhitungan kebutuhan utilitas.

huruf c.

Rencana teknik terdiri atas:

- Gambar rencana arsitektur terdiri atas gambar site plan/situasi, denah, tampak dan gambar potongan dan spesifikasi umum finishing bangunan gedung;
- Gambar rancangan struktur;
- Gambar rancangan utilitas;
- Spesifikasi umum bangunan gedung;
- Struktur untuk bangunan 2 lantai atau lebih dan/atau dengan bentang lebih dari 6 meter;
- Perhitungan kebutuhan utilitas;
- Rekomendasi instansi terkait.

huruf d.

Rencana teknik terdiri atas:

- Gambar rencana arsitektur terdiri atas gambar site plan/situasi, denah, tampak dan gambar potongan dan spesifikasi umum finishing bangunan gedung;

- Gambar rancangan struktur;
- Gambar rancangan utilitas;
- Spesifikasi umum bangunan gedung;
- Perhitungan struktur untuk bangunan 2 lantai atau lebih dan/atau dengan bentang lebih dari 6 meter;
- Perhitungan kebutuhan utilitas;
- Rekomendasi instansi terkait;
- Persyaratan dari negara bersangkutan.

Pasal 86

Ayat (1)

Cukup jelas

Ayat (2)

Cukup jelas

Ayat (3)

Cukup jelas

Ayat (4)

Cukup jelas

Ayat (5)

Cukup jelas

Ayat (6)

Cukup jelas

Ayat (7)

Cukup jelas

Pasal 87

Ayat (1)

Cukup jelas

Ayat (2)

Cukup jelas

Pasal 88

Ayat (1)

huruf a.

Cukup jelas

huruf b.

Cukup jelas

Ayat (2)

Cukup jelas

Ayat (3)

huruf a.

Cukup jelas

huruf b.

Cukup jelas

huruf c.

Cukup jelas

huruf d.

Cukup jelas

huruf e.

Cukup jelas

Ayat (4)

Cukup jelas

Pasal 89

Ayat (1)

Cukup jelas

Ayat (2)

Cukup jelas

Ayat (3)

Cukup jelas

Ayat (4)

Cukup jelas

Ayat (5)

Cukup jelas

Ayat (6)

Cukup jelas

Pasal 90

Ayat (1)

huruf a.

Cukup jelas

huruf b.

Cukup jelas

huruf c.

Cukup jelas

Ayat (2)

Cukup jelas

Ayat (3)

Cukup jelas

Ayat (4)

Cukup jelas

Pasal 91

Ayat (1)

huruf a butir 7

Yang dimaksud dengan mengubah bangunan sementara adalah memperbaiki bangunan gedung yang sifatnya sementara dengan tidak mengubah bentuk dan luas, serta menggunakan jenis bahan semula.

huruf b.

Cukup jelas

huruf c.

Cukup jelas

huruf d.

Pagar halaman yang sifatnya sementara antara lain pagar halaman pembatas pada kegiatan konstruksi pembangunan bangunan gedung.

huruf e.

Yang dimaksud bangunan yang sifat penggunaannya sementara waktu antara lain gedung untuk pameran.

Ayat (2)

Cukup jelas

Ayat (3)

Cukup jelas

Pasal 92

Ayat (1)

Cukup jelas

Ayat (2)

huruf a.

Cukup jelas

huruf b.

Cukup jelas

huruf c.

Cukup jelas

huruf d.

Cukup jelas

huruf e.

Cukup jelas

huruf f.

Cukup jelas

huruf g.

Cukup jelas

Ayat (3)

Cukup jelas

Ayat (4)

huruf a.

Cukup jelas

huruf b.

Cukup jelas

huruf c.

Cukup jelas

huruf d.

Cukup jelas

huruf e.

Cukup jelas

huruf f.

Cukup jelas

huruf g.

Cukup jelas

huruf h.

Cukup jelas

Ayat (5)

Cukup jelas

Pasal 93

Ayat (1)

Cukup jelas

Ayat (2)

Cukup jelas

Ayat (3)

Cukup jelas

Ayat (4)

Cukup jelas

Pasal 94

huruf a.

Cukup jelas

huruf b.

Cukup jelas

huruf c.

Cukup jelas

huruf d.

Cukup jelas

Pasal 95

Ayat (1)

Cukup jelas

Ayat (2)

Cukup jelas

Pasal 96

Ayat (1)

Cukup jelas

Ayat (2)

Cukup jelas

Ayat (3)

Cukup jelas

Ayat (4)

Cukup jelas

Ayat (5)

Cukup jelas

Ayat (6)

Cukup jelas

Pasal 97

Ayat (1)

Cukup jelas

Ayat (2)

Cukup jelas

Pasal 98

huruf a.

Cukup jelas

huruf b.

Cukup jelas

huruf c.

Cukup jelas

huruf d.

Cukup jelas

Pasal 99

Ayat (1)

Cukup jelas

Ayat (2)

Cukup jelas

Pasal 100

Ayat (1)

Cukup jelas

Ayat (2)

Cukup jelas

Ayat (3)

Cukup jelas

Pasal 101

Ayat (1)

Cukup jelas

Ayat (2)

Cukup jelas

Ayat (3)

Cukup jelas

Ayat (4)

Cukup jelas

Ayat (5)

Cukup jelas

Pasal 102

Ayat (1)

Cukup jelas

Ayat (2)

Cukup jelas

Ayat (3)

Cukup jelas

Pasal 103

Ayat (1)

Cukup jelas

Ayat (2)

Cukup jelas

Ayat (3)

Cukup jelas

Ayat (4)

huruf a.

Cukup jelas

huruf b.

Cukup jelas

Ayat (5)

huruf a.

Cukup jelas

huruf b.

Cukup jelas

Ayat (6)

Cukup jelas

Pasal 104

Ayat (1)

Yang dimaksud dengan pendataan bangunan gedung adalah kegiatan inventarisasi data umum, data teknis, data status riwayat dan gambar legger bangunan ke dalam database bangunan gedung.

Ayat (2)

Cukup jelas

Ayat (3)

Cukup jelas

Ayat (4)

Cukup jelas

Ayat (5)

Cukup jelas

Pasal 105

Cukup jelas

Pasal 106

Ayat (1)

Cukup jelas

Ayat (2)

Cukup jelas

Pasal 107

Ayat (1)

Cukup jelas

Ayat (2)

Cukup jelas

Ayat (3)

Cukup jelas

Ayat (4)

Cukup jelas

Pasal 108

Ayat (1)

Cukup jelas

Ayat (2)

Cukup jelas

Ayat (3)

Cukup jelas

Ayat (4)

Cukup jelas

Ayat (5)

Cukup jelas

Pasal 109

Ayat (1)

Cukup jelas

Ayat (2)

Cukup jelas

Ayat (3)

huruf a.

Cukup jelas

huruf b.

Cukup jelas

huruf c.

Cukup jelas

huruf d.

Cukup jelas

Ayat (4)

Cukup jelas

Pasal 110

Ayat (1)

huruf a.

Cukup jelas

huruf b.

Cukup jelas

Ayat (2)

Cukup jelas

Ayat (3)

Cukup jelas

Ayat (4)

huruf a.

Cukup jelas

huruf b.

Cukup jelas

huruf c.

Cukup jelas

Ayat (5)

huruf a.

Cukup jelas

huruf b.

Cukup jelas

huruf c.

Cukup jelas

huruf d.

Cukup jelas

huruf e.

Cukup jelas

huruf f.

Cukup jelas

huruf g.

Cukup jelas

huruf h.

Cukup jelas

Ayat (6)

Cukup jelas

Ayat (7)

Cukup jelas

Pasal 111

Cukup jelas

Pasal 112

huruf a.

Cukup jelas

huruf b.

Cukup jelas

huruf c.

Cukup jelas

Pasal 113

Ayat (1)

Cukup jelas

Ayat (2)

Cukup jelas

Pasal 114

Ayat (1)

Cukup jelas

Ayat (2)

Cukup jelas

Ayat (3)

Cukup jelas

Ayat (4)

huruf a.

Cukup jelas

huruf b.

Cukup jelas

huruf c.

Cukup jelas

Ayat (5)

Yang dimaksud dengan Dinas terkait adalah Dinas yang menyelenggarakan urusan pemerintahan di bidang bangunan gedung yang dilindungi dan dilestarikan.

Ayat (6)

Cukup jelas

Pasal 115

Ayat (1)

Cukup jelas

Ayat (2)

Cukup jelas

Ayat (3)

Cukup jelas

Ayat (4)

Cukup jelas

Ayat (5)

Cukup jelas

Ayat (6)

Cukup jelas

Pasal 116

Ayat (1)

Cukup jelas

Ayat (2)

Cukup jelas

Pasal 117

Ayat (1)

Cukup jelas

Ayat (2)

Cukup jelas

Ayat (3)

Cukup jelas

Pasal 118

Ayat (1)

Cukup jelas

Ayat (2)

huruf a.

Cukup jelas

huruf b.

Cukup jelas

huruf c.

Cukup jelas

huruf d.

Cukup jelas

Ayat (3)

Cukup jelas

Ayat (4)

Cukup jelas

Ayat (5)

Cukup jelas

Ayat (6)

Cukup jelas

Pasal 119

Ayat (1)

Cukup jelas

Ayat (2)

Cukup jelas

Ayat (3)

Cukup jelas

Ayat (4)

Cukup jelas

Pasal 120

Ayat (1)

Cukup jelas

Ayat (2)

Cukup jelas

Ayat (3)

Cukup jelas

Pasal 121

Ayat (1)

Cukup jelas

Ayat (2)

Cukup jelas

Ayat (3)

Cukup jelas

Ayat (4)

Cukup jelas

Pasal 122

Ayat (1)

Cukup jelas

Ayat (2)

Cukup jelas

Ayat (3)

Cukup jelas

Ayat (4)

Cukup jelas

Ayat (5)

Yang dimaksud dengan peraturan perundang-undangan terkait antara lain adalah UU Nomor 24 tahun 2007 tentang Penanggulangan Bencana, PP Nomor 21 tahun 2008 tentang Penyelenggaraan Penanggulangan Bencana, Keputusan Presiden Nomor 3 tahun 2001 tentang Badan Koordinasi Penanggulangan Bencana dan Penanganan Pengungsi.

Pasal 123

Ayat (1)

Cukup jelas

Ayat (2)

Cukup jelas

Ayat (3)

Yang dimaksud dengan fasilitas penyediaan air bersih adalah penyediaan air bersih yang kualitasnya memadai untuk diminum serta digunakan untuk kebersihan pribadi atau rumah tangga tanpa menyebabkan risiko bagi kesehatan. Yang dimaksud dengan fasilitas sanitasi adalah fasilitas kebersihan dan kesehatan lingkungan yang berkaitan dengan saluran air (drainase), pengelolaan limbah cair dan/atau padat, pengendalian vektor dan pembuangan tinja.

Ayat (4)

Cukup jelas

Pasal 124

Ayat (1)

Penentuan kerusakan bangunan gedung dilakukan oleh pengkaji teknis.

Ayat (2)

Yang dimaksud dengan rehabilitasi adalah perbaikan dan pemulihan semua aspek pelayanan publik atau masyarakat sampai tingkat yang memadai pada wilayah pascabencana dengan sasaran utama untuk normalisasi atau berjalannya secara wajar semua aspek pemerintahan dan kehidupan masyarakat pada wilayah pascabencana.

Ayat (3)

Yang dimaksud rumah masyarakat adalah rumah tinggal berupa rumah individual atau rumah bersama yang berbentuk bangunan gedung dengan fungsi sebagai hunian warga masyarakat yang secara fisik terdiri atas komponen bangunan gedung, pekarangan atau tempat berdirinya bangunan dan utilitasnya. Yang dimaksud dengan pemberian bantuan perbaikan rumah masyarakat adalah bantuan Pemerintah atau Pemerintah Kabupaten Buol sebagai stimulan untuk membantu masyarakat memperbaiki rumahnya yang rusak akibat bencana agar dapat dihuni kembali.

Ayat (4)

Bantuan perbaikan disesuaikan dengan kemampuan anggaran
Pemerintah Kabupaten Buol

Ayat (5)

Cukup jelas

Ayat (6)

Cukup jelas

Ayat (7)

Cukup jelas

Ayat (8)

huruf a.

Cukup jelas

huruf b.

Cukup jelas

huruf c.

Cukup jelas

huruf d.

Cukup jelas

huruf e.

Cukup jelas

Ayat (9)

Yang dimaksud dengan pejabat pemerintahan di tingkat paling bawah adalah Kepala Kecamatan atau Kepala Kelurahan/Desa.

Ayat (10)

Proses peran masyarakat dimaksudkan agar:

- masyarakat mendapatkan akses pada proses pengambilan keputusan dalam perencanaan dan pelaksanaan rehabilitasi rumah di wilayahnya;
- masyarakat dapat bermukim kembali ke rumah asalnya yang telah direhabilitasi;
- masyarakat membangun rumah sederhana sehat dengan dilengkapi dokumen IMB.

Ayat (11)

Cukup jelas

Ayat (12)

Cukup jelas

Pasal 125

Yang dimaksud dengan bencana adalah peristiwa atau rangkaian peristiwa yang mengancam dan mengganggu kehidupan dan penghidupan masyarakat yang disebabkan, baik oleh faktor alam dan/atau faktor nonalam maupun faktor manusia sehingga mengakibatkan timbulnya korban jiwa manusia, kerusakan lingkungan, kerugian harta benda, dan dampak psikologis.

Pasal 126

Ayat (1)

Cukup jelas

Ayat (2)

Cukup jelas

Pasal 127

Ayat (1)

huruf a.

Cukup jelas

huruf b.

Cukup jelas

huruf c.

Cukup jelas

huruf d.

Cukup jelas

huruf e.

Cukup jelas

Ayat (2)

Dalam hal Kabupaten Buol tidak tersedia tenaga ahli yang kompeten untuk ditunjuk sebagai anggota TABG dapat menggunakan tenaga ahli dari Kabupaten/Kota lain terdekat.

Ayat (3)

Cukup jelas

Ayat (4)

Cukup jelas

Ayat (5)

Cukup jelas

Ayat (6)

Cukup jelas

Pasal 128

Ayat (1)

huruf a.

Cukup jelas

huruf b.

Cukup jelas

Ayat (2)

huruf a.

Cukup jelas

huruf b.

Cukup jelas

huruf c.

Cukup jelas

Ayat (3)

huruf a.

Cukup jelas

huruf b.

Cukup jelas

huruf c.

Cukup jelas

Pasal 129

Ayat (1)

Cukup jelas

Ayat (2)

Cukup jelas

Pasal 130

Ayat (1)

Cukup jelas

Ayat (2)

huruf a.

Cukup jelas

huruf b.

Cukup jelas

Ayat (3)

Cukup jelas

Ayat (4)

Cukup jelas

Pasal 131

huruf a.

Cukup jelas

huruf b.

Cukup jelas

huruf c.

Cukup jelas

huruf d.

Yang dimaksud dengan pengajuan gugatan perwakilan adalah gugatan perdata yang diajukan oleh sejumlah orang (jumlah tidak banyak misalnya satu atau dua orang) sebagai perwakilan kelas mewakili kepentingan mereka sekaligus mewakili pihak yang dirugikan sebagai korban yang memiliki kesamaan fakta atau dasar hukum antar wakil kelompok dan anggota kelompok dimaksud.

Pasal 132

Ayat (1)

Cukup jelas

Ayat (2)

huruf a.

Yang dimaksud dengan objektif adalah bukan sensasi.

huruf b.

Cukup jelas

huruf c.

Cukup jelas

huruf d.

Cukup jelas

Ayat (3)

Yang dimaksud dengan masyarakat adalah perorangan, kelompok,

badan hukum atau usaha, dan lembaga atau organisasi yang kegiatannya di bidang bangunan gedung, termasuk masyarakat hukum adat dan masyarakat ahli, yang berkepentingan dengan penyelenggaraan bangunan gedung.

huruf a.

Cukup jelas

huruf b.

Cukup jelas

huruf c.

Cukup jelas

huruf d.

Cukup jelas

Ayat (4)

Cukup jelas

Ayat (5)

Cukup jelas

Pasal 133

Ayat (1)

Yang dimaksud dengan menjaga ketertiban adalah sikap perseorangan untuk ikut menciptakan ketenangan, kebersihan dan kenyamanan serta sikap mencegah perbuatan kelompok yang mengarah pada perbuatan kriminal dengan melaporkannya kepada pihak yang berwenang. Yang dimaksud dengan mengurangi tingkat keandalan bangunan gedung adalah perbuatan perseorangan atau kelompok yang menjurus pada perbuatan negatif yang dapat berpengaruh keandalan bangunan gedung seperti merusak, memindahkan dan/atau menghilangkan peralatan dan perlengkapan bangunan gedung. Yang dimaksud dengan mengganggu penyelenggaraan bangunan gedung adalah perbuatan perseorangan atau kelompok yang menjurus pada perbuatan negatif yang berpengaruh pada proses penyelenggaraan bangunan gedung seperti menghambat jalan masuk ke lokasi atau meletakkan benda-benda yang dapat membahayakan keselamatan manusia dan lingkungan.

huruf a.

Cukup jelas

huruf b.

Cukup jelas

Ayat (2)

huruf a.

Cukup jelas

huruf b.

Cukup jelas

Ayat (3)

Cukup jelas

Pasal 134

Ayat (1)

Cukup jelas

Ayat (2)

huruf a.

Cukup jelas

huruf b.

Cukup jelas

huruf c.

Cukup jelas

huruf d.

Cukup jelas

huruf e.

Cukup jelas

Ayat (3)

Cukup jelas

Pasal 135

Ayat (1)

Cukup jelas

Ayat (2)

huruf a.

Cukup jelas

huruf b.

Cukup jelas

huruf c.

Cukup jelas

huruf d.

Cukup jelas

huruf e.

Cukup jelas

Ayat (3)

Cukup jelas

Ayat (4)

Cukup jelas

Pasal 136

Ayat (1)

Yang dimaksud dengan bangunan gedung tertentu terdiri atas bangunan umum dan bangunan khusus.

Ayat (2)

huruf a.

Cukup jelas

huruf b.

Cukup jelas

huruf c.

Cukup jelas

Ayat (3)

Masyarakat yang diundang dapat terdiri atas perseorangan, kelompok masyarakat, organisasi kemasyarakatan, masyarakat ahli, dan/atau masyarakat hukum adat.

Ayat (4)

Cukup jelas

Ayat (5)

Cukup jelas

Ayat (6)

Cukup jelas

Pasal 137

Ayat (1)

Cukup jelas

Ayat (2)

Cukup jelas

Ayat (3)

Sesuai dengan surat edaran Makamah Agung Nomor 1 tahun 2002 tentang Acara Gugatan Perwakilan Kelompok.

Ayat (4)

Cukup jelas

Ayat (5)

Bantuan pembiayaan oleh Pemerintah Kabupaten Buol untuk Kabupaten Buol pada gugatan perwakilan dapat dilakukan misalnya apabila gugatan tersebut mewakili rakyat miskin yang menggugat kelompok tertentu yang secara ekonomi lebih kuat.

Pasal 138

huruf a.

Cukup jelas

huruf b.

Cukup jelas

huruf c.

Cukup jelas

Pasal 139

huruf a.

Cukup jelas

huruf b.

Cukup jelas

huruf c.

Cukup jelas

huruf d.

Cukup jelas

huruf e.

Cukup jelas

Pasal 140

huruf a.

Cukup jelas

huruf b.

Cukup jelas

huruf c.

Cukup jelas

huruf d.

Cukup jelas

huruf e.

Cukup jelas

Pasal 141

huruf a.

Cukup jelas

huruf b.

Cukup jelas

huruf c.

Cukup jelas

huruf d.

Cukup jelas

Pasal 142

huruf a.

Cukup jelas

huruf b.

Cukup jelas

huruf c.

Cukup jelas

huruf d.

Cukup jelas

Pasal 143

Cukup jelas

Pasal 144

Ayat (1)

Cukup jelas

Ayat (2)

Cukup jelas

Ayat (3)

Cukup jelas

Pasal 145

Ayat (1)

Cukup jelas

Ayat (2)

Cukup jelas

Ayat (3)

Cukup jelas

Ayat (4)

Cukup jelas

Pasal 146

Ayat (1)

Cukup jelas

Ayat (2)

Cukup jelas

Ayat (3)

Cukup jelas

Pasal 147

huruf a.

Cukup jelas

huruf b.

Cukup jelas

huruf c.

Cukup jelas

huruf d.

Cukup jelas

Pasal 148

Cukup jelas

Pasal 149

Ayat (1)

Cukup jelas

Ayat (2)

huruf a.

Cukup jelas

huruf b.

Cukup jelas

huruf c.

Cukup jelas

Pasal 150

Cukup jelas

Pasal 151

Ayat (1)

huruf a.

Cukup jelas

huruf b.

Cukup jelas

huruf c.

Cukup jelas

huruf d.

Cukup jelas

huruf e.

Cukup jelas

huruf f.

Cukup jelas

huruf g.

Cukup jelas

huruf h.

Cukup jelas

huruf i.

Cukup jelas

Ayat (2)

Cukup jelas

Ayat (3)

Cukup jelas

Ayat (4)

Cukup jelas

Pasal 152

Ayat (1)

Cukup jelas

Ayat (2)

Cukup jelas

Ayat (3)

Cukup jelas

Ayat (4)

Cukup jelas

Pasal 153

Ayat (1)

Cukup jelas

Ayat (2)

huruf a.

Cukup jelas

huruf b.

Cukup jelas

huruf c.

Cukup jelas

Pasal 154

Ayat (1)

Cukup jelas

Ayat (2)

Cukup jelas

Ayat (3)

Cukup jelas

Ayat (4)

Cukup jelas

Ayat (5)

Cukup jelas

Ayat (6)

Cukup jelas

Ayat (7)

huruf a.

Cukup jelas

huruf b.

Cukup jelas

huruf c.

Cukup jelas

Pasal 155

Cukup jelas

Pasal 156

Cukup jelas

TAMBAHAN LEMBARAN DAERAH NOMOR 47